

MODULE 2

Mon village, ma ville

Vivre l'architecture dans son propre village ou sa propre ville et prendre conscience du patrimoine qui nous entoure : le chemin de l'école, les bâtiments, les monuments historiques, l'évolution du milieu bâti. Découvrir un bureau d'architectes et des archives.

Thèmes

- Les monuments historiques situés à proximité et leur histoire
- Les monuments historiques et les autres curiosités de la localité
- Architectes de l'endroit et architectes des monuments historiques locaux
- Histoire de bâtiments importants de la localité, sources écrites et plans, visite des archives communales
- Histoire de l'architecture de la localité en pratique

Objectifs

- Prendre conscience des bâtiments sur le chemin de l'école
- Repérer et observer les monuments de la localité
- S'intéresser de près à certains monuments historiques afin d'en savoir plus
- Apprendre à lire et à interpréter les cartes et les plans
- Découvrir un bureau d'architectes
- Se familiariser avec le travail de l'architecte
- Eventuellement en apprendre davantage sur des architectes importants de la localité
- Porter un nouveau regard sur les monuments historiques et les autres curiosités de la localité
- Découvrir les archives communales
- Se familiariser avec les sources écrites et les plans, y trouver les informations importantes
- Connaître l'évolution du milieu bâti et les principaux édifices de la localité
- Porter un autre regard sur son village ou sa ville
- Découvrir l'architecture locale par la pratique
- Aiguiser son regard pour mieux repérer les détails

Idées de jeu

Thème : L'architecture dans son propre village ou sa propre ville

Disciplines : sciences humaines et sociales / arts visuels / français

Nombre de leçons : selon les besoins

Objectifs

- Stimuler la motivation des élèves grâce à une approche ludique du sujet
- Elargir et consolider les connaissances acquises dans le cadre du module

Idées

- Créer un jeu de memory : selon le degré de difficulté recherché, on peut choisir de faire correspondre deux images identiques (monument ou détail architectural) ou de faire correspondre un monument en entier sur une carte avec un détail du même monument sur l'autre.
- Créer un jeu des familles. Par exemple, les trois premières cartes d'une famille peuvent représenter différents éléments architecturaux d'un monument et la quatrième le monument en entier.
- Créer un puzzle à partir d'une grande image d'un monument : plastifier une copie de l'image ou la coller sur du carton et la découper.

Les monuments historiques sur le chemin de l'école



Ecole au numéro 2 de la Jungfraustrasse à Thounne

Sur un plan, trace le chemin que tu empruntes pour te rendre à l'école et indique les monuments qui s'y trouvent. L'enseignant te donnera des informations à ce sujet. Tu peux aussi consulter le site → www.bit.ly/recensement-architectural-en-ligne ou utiliser l'application gratuite « **denkmappBE** ».

Choisis un ou plusieurs de ces bâtiments et essaie de répondre aux questions suivantes :

- Pourquoi as-tu choisi ce bâtiment ?
- Quand a-t-il été construit ?
- Que peux-tu dire à propos de son histoire ?
- A qui appartient-il ?
- Pourquoi se trouve-t-il précisément à cet endroit ?
- Pourquoi est-ce un monument historique ?
- Imagine que le bâtiment en question doive être démoli mais que tu t'y opposes. Quels arguments utiliserais-tu pour empêcher sa démolition ?
- Si tu le souhaites, tu peux dessiner ou photographier le bâtiment.

Vous discutez ensuite en classe ce que chacun a découvert. Si tu en as fait, c'est l'occasion de montrer tes dessins ou tes photos aux autres et de donner quelques explications.

Informations pour les enseignants et enseignantes

Les monuments historiques sur le chemin de l'école

En lieu et place d'un plan de la localité, il est aussi possible, s'il en existe un, de recourir au plan établi par le Service des monuments historiques pour le recensement architectural. Informations sous → www.bit.ly/monuments-historiques ou www.bit.ly/recensement-architectural-en-ligne (recensement de la commune). Le recensement architectural est aussi disponible sur l'application gratuite «denkmappBE» ou le Géoportail du canton de Berne : www.bit.ly/géoportail-canton-Berne.

Pour approfondir :

Avec le matériel réalisé, il est possible de créer une affiche ou un livret pour la salle de classe.

Les élèves modifient la copie d'une photo noir et blanc d'un bâtiment ou d'une rue bordée de maisons, la colorient, l'agrémentent (aussi par ordinateur s'ils le souhaitent). Les produits finaux sont présentés et discutés.

Variante simplifiée :

La classe choisit parmi les trajets effectués par les différents élèves celui qui présente le plus d'intérêt. Ensuite, tous ensemble, accompagnés de l'enseignant, ils parcourent le chemin choisi, sélectionnent un bâtiment et tentent de répondre aux questions. Peut-être même se trouve-t-il sur le chemin d'autres curiosités qui méritent que l'on s'y attarde un peu.

Histoire du patrimoine architectural de la localité



Four banal, Köniz

Sur le plan établi pour le recensement architectural, note les monuments historiques de la localité et indique leur date de construction. L'enseignant pourra te fournir des informations.

Réfléchis maintenant aux questions suivantes, que vous discuterez ensuite en classe :

- Que peux-tu dire de la répartition des monuments et de leur âge ?
- Quelles sont les raisons qui peuvent expliquer l'emplacement des différents bâtiments ?
- Peux-tu en déduire quelque chose quant à l'histoire du milieu bâti dans ton village ou ta ville ?
- Comment le plan de ton village ou de ta ville a-t-il évolué ?

Informations pour les enseignants et enseignantes

Histoire du patrimoine architectural de la localité

Informations sur le recensement architectural et la date de construction des bâtiments :
adresses Internet → cf. exercice 2.1

Il est possible d'obtenir des informations complémentaires en s'adressant aux historiens
locaux ou aux archives communales.

Pour approfondir :

Il est également possible de reporter sur le plan des bâtiments connus mais aujourd'hui
disparus. Ils peuvent aussi fournir des éléments de réponse à la question de l'emplacement.

Des événements historiques ont-ils influencé le plan de la localité ? Si oui, lesquels et de
quelle manière ?

Situer les événements de l'histoire locale et les photos des monuments sur la bande
chronologique. Que se passe-t-il aux différentes époques dans le reste de la Suisse et dans
le monde, quels sont les monuments célèbres construits alors ?

→ cf. module 3, exercice 3.1

Architectes locaux



Prix des monuments historiques 2012,
Köniz-Wabern, Sprengerweg : avant – après

Avec ta classe, vous rendez visite à un ou une architecte de l'endroit.

Il ou elle présente son travail et explique ce à quoi il faut faire attention dans un projet de nouveau bâtiment ou une restauration, ce qui distingue un « bon » bâtiment d'un « mauvais », etc.

→ Prépare soigneusement les questions que tu aimerais poser à l'architecte sur son travail et notamment sur les monuments historiques.

Informations pour les enseignants et enseignantes

Architectes locaux

Choix de l'architecte :

- Si possible, choisir un ou une architecte de l'endroit qui puisse parler de bâtiments que les élèves connaissent.
- Dans l'idéal, quelqu'un qui a déjà travaillé sur des bâtiments anciens et collaboré avec le Service des monuments historiques.

→ Ce travail peut être combiné avec le module 3, exercice 3.1 « Mon école ».

Pour approfondir :

Partant des bâtiments choisis, les élèves recherchent des informations sur les architectes qui les ont construits et en dressent les portraits (texte et images).

Variante : Les élèves trouvent les noms des architectes locaux et recherchent des informations sur les ouvrages qu'ils ont construits et sur leur personne ; ils dressent des portraits (texte et image), qui sont ensuite commentés et discutés en classe.

Les élèves établissent eux-mêmes les plans d'un bâtiment et/ou construisent une maquette (en carton ou en bois). En regroupant plusieurs bâtiments, il est aussi possible de reconstituer un quartier entier et ses environs.

Vous trouverez des informations sur les architectes de l'endroit et les architectes des monuments de la localité sur Internet, dans les archives communales, à la bibliothèque, etc.

Visite guidée pour touristes



Ce travail s'effectue à deux ou en groupe.

- Vous vous mettez dans la peau de guides touristiques et réfléchissez à la manière dont vous présenteriez votre village ou votre ville à un groupe de touristes. Pour vous personnellement, quels sont les lieux importants ? Selon vous, que faut-il avoir vu dans votre village ou votre ville ?

- Vous dessinez sur un plan de la localité un parcours de visite et préparez un programme pour vos touristes. Outre les visites de la journée, le programme doit prévoir les repas, une animation pour la soirée, et la nuitée.

L'Office du tourisme a peut-être des brochures et des dépliants contenant des informations qui pourraient vous aider. Ce qui est important ici toutefois, c'est ce que vous, personnellement, aimeriez montrer à quelqu'un.

Informations pour les enseignants et enseignantes

Visite guidée pour touristes

Variante simplifiée :

Faire cet exercice oralement avec l'ensemble de la classe. L'enseignant peut au préalable organiser avec les élèves un tour dans la localité pour découvrir avec eux sur place les différents monuments et curiosités.

Pour approfondir :

Effectuer cet exercice dans une langue étrangère, par exemple pour décrire l'itinéraire, les curiosités, etc. → cf. exemple ci-dessous.

Les élèves proposent des visites guidées pour la population en petits groupes. Suivant les intérêts et l'âge des élèves, ces visites peuvent, en plus des monuments historiques et des curiosités, inclure aussi d'autres choses comme leurs lieux favoris, des endroits bizarres, etc.

Exemple en allemand :

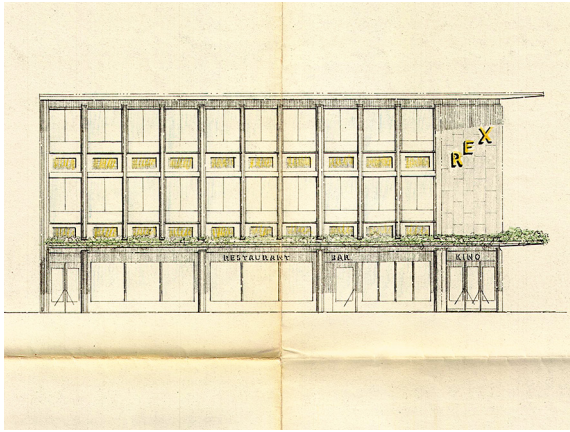
Burgdorf – Wichtige Infos für Touristen

Du machst Stadtführungen in Burgdorf. Nächste Woche kommt eine österreichische Reisegruppe mit 20 Personen (Kinder, Jugendliche, Erwachsene) für vier Tage nach Burgdorf.

Du musst nun ein Programm für diese Reisegruppe zusammenstellen.

- Welche Bauten und Denkmäler werdet ihr besichtigen?
- Welchen Rundgang macht ihr?
- Wo geht ihr essen?
- Was unternimmt ihr am Abend?

Histoire des bâtiments



Avec votre classe, vous visitez les archives de la commune. Cela vous permettra d'en savoir plus sur l'histoire des principaux bâtiments et vous pourrez consulter des sources écrites, des images, des plans, des photos, etc.

L'archiviste présente son service et le travail qui s'y fait.

Informations pour les enseignants et enseignantes

Histoire des bâtiments

Les élèves peuvent se faire une idée des sources et des plans concernant les monuments historiques de la localité.

S'il y en a, l'archiviste présente aux élèves des documents particulièrement précieux, amusants, étranges...

Pour les élèves avancés :

S'il y a suffisamment de documents : les élèves, en petits groupes, étudient un certain nombre de bâtiments et en dressent le portrait.

Les renseignements obtenus sont discutés en classe, les portraits présentés et expliqués.

Au besoin, vous trouverez de plus amples informations sur Internet, dans le recensement architectural (adresses → cf. exercice 2.1), dans «**Die Kunstdenkmäler des Kantons Bern**» et le «**Kunstführer durch die Schweiz – Basel-Landschaft, Basel-Stadt, Bern, Solothurn**» si l'exercice se fait en allemand, ou encore dans **Les Guides d'art et d'histoire de la Suisse** propres à chaque région (www.gsk.ch/fr) (→ cf. Autres documents à télécharger « Bibliographie »).

Pour approfondir :

Avec le matériel réalisé, il est possible de réaliser une affiche ou un livret pour la salle de classe.

Situer les événements de l'histoire locale et les photos des monuments sur la bande chronologique. Que se passe-t-il à cette époque dans le reste de la Suisse et dans le monde, quels sont les monuments célèbres construits alors ?

→ cf. aussi le module 3, exercice 3.1

Histoire de l'architecture locale



La « Tätschdachhaus » de Schwarzenbourg
avant son assainissement.

L'enseignant ou un spécialiste du Service des monuments historiques vous accompagne dans une visite qui vous permettra de découvrir l'histoire de la localité et de ses principaux bâtiments et ouvrages.

Avant cette visite, réfléchis aux questions suivantes (vous les discuterez aussi en classe) :

- Qu'est-ce qui fait que des bâtiments ont l'air ancien ?
Sont-ils mal entretenus ?
Ont-ils une autre forme que les bâtiments modernes ? Si oui, quelles sont les différences ?
Les matériaux utilisés pour leur construction sont-ils différents de ceux qui sont utilisés aujourd'hui ? Si oui, quels matériaux ne sont plus utilisés aujourd'hui ?
Quels sont les éléments qui font que l'on peut dire d'un bâtiment ancien qu'il est « beau » ? Quand peut-on dire qu'il est délabré ?
- Qu'est-ce qui fait qu'un bâtiment ou un lieu est « particulier » ?
- Quels sont les arguments en faveur de la conservation de bâtiments qui ne répondent plus aux normes actuelles ? Au contraire, quels sont les arguments en faveur de leur démolition ?

Informations pour les enseignants et enseignantes

Histoire de l'architecture locale

Excursion / visite guidée du village ou de la ville : histoire, développement urbain, bâtiments et ouvrages importants. Si nécessaire, un ou une spécialiste du Service des monuments historiques du canton de Berne peut se joindre au groupe.

Pour préparer la visite, discutez auparavant en classe les questions auxquelles ont dû réfléchir les élèves.

Les réflexions peuvent se concentrer sur les aspects suivants :

- Problématique : divergences d'intérêts
 - intérêts économiques (par ex. tourisme)
 - attrait pour les touristes
 - protection du patrimoine
 - praticité pour la population
 - rentabilité pour les propriétaires
- histoire du bâtiment connue par des documents ↔ construction
- Assainissement réussi :
 - technique : isolation thermique, stabilité, protection contre les incendies
 - utilisation en accord avec la structure ancienne du bâtiment

Ces questions peuvent aussi se poser pour une localité et pas seulement pour des bâtiments. Elles montrent la situation à laquelle est souvent confronté le Service des monuments historiques et les divers intérêts à concilier. Le ou la spécialiste de ce service peut être invitée à participer à la discussion.

Pour approfondir :

Situer les événements de l'histoire locale et les photos des bâtiments et ouvrages sur la bande chronologique.

- Ces exercices peuvent être combinés avec le module 1, exercice 1.4 « Monuments historiques – Service des monuments historiques : qu'est-ce qu'un monument historique ? ».

Course d'orientation avec photos : le patrimoine architectural de la localité



L'enseignante te remet des photos des monuments des monuments de la localité.

Tu dois

→ trouver de quels bâtiments il s'agit ;

→ les localiser ;

→ indiquer leur position exacte sur le plan de l'école ou de la commune.

L'enseignante te donnera peut-être encore d'autres exercices à faire.

Informations pour les enseignants et enseignantes

Course d'orientation avec photos : le patrimoine architectural de la localité

L'enseignant organise une course d'orientation sous forme de parcours photos. Cette course permet de découvrir les principaux monuments historiques de la localité (ou les bâtiments qu'il ou elle considère comme tels).

A l'aide des photos et d'indices, les élèves identifient les bâtiments, indiquent leur position sur le plan de la localité et font les éventuels exercices complémentaires.

Variante :

Les élèves élaborent eux-mêmes le parcours photos : en petits groupes, ils cherchent des bâtiments adéquats (éventuellement dans les quartiers qui leur ont été indiqués), les photographient et créent une course d'orientation pour leurs camarades.

→ Ces exercices peuvent être combinés avec le module 1, exercice 1.5 « Eléments architecturaux : course d'orientation sous forme de parcours photos ».